

消防年報

平成22年版



松浦市消防本部

はじめに

平成22年3月30日、旧松浦地区消防組合消防本部（松浦市、江迎町、鹿町町）は、市町村合併により構成町であった、江迎町、鹿町町が組合を脱退したため、消防組合は解散となり、翌3月31日をもって松浦市単独の「松浦市消防本部」が発足しました。

この消防年報は、松浦市消防本部の現勢と消防に関する各種資料を収録したもので、消防防災行政を広く紹介するとともに将来の参考に資することを目的として編集したものです。

なお、この年報の統計中、決算に関するものは会計年度とし、その他は、現況など当該表に年月日を記載したものを除き、暦年で表しております。

平成22年10月

松浦市消防本部

目 次

消防本部の情勢

1 . 松浦市の概要	4
2 . 歴代の役職者	5
3 . 松浦市管内図	7
4 . 管内市町別人口推移状況	8
5 . 沿革と年別概況	9
6 . 消防本部の組織	17

総 務

1 . 消防本部の課別事務分掌	18
2 . 階級別職員数及び年度別任用状況	20
3 . 階級別職員配置状況	21
4 . 階級別職員年齢表	22
5 . 職員の在職年数状況	23
6 . 職員の研修状況	24
7 . 職員の特殊技能資格取得状況	25
8 . 年度別組合歳出の状況	26

予 防

1 . 防火対象物現況表	27
2 . 予防査察実施状況	28
3 . 中高層建築物用途別棟数状況	29
4 . 建築同意事務の累年比較	30
5 . 平成21年中の用途別建築同意件数	30
6 . 平成21年中の月別工事別建築同意件数	31
7 . 平成21年中の月別市町別建築同意件数	31
8 . 市町別危険物施設数	32
9 . 年度別危険物施設状況	32
10 . 数量別危険物製造所等調	33
11 . 平成21年中の製造所等に対する立入検査状況	34
12 . 平成21年中の危険物関係手続等処理件数	35
13 . 平成21年中の火災予防条例等に基づく届出件数	36
14 . 平成21年中高齢者宅予防査察実施状況	37
15 . 婦人防火クラブ・少年消防クラブ結成状況	37
16 . 幼年消防クラブ結成状況	38
17 . 平成21年中の広報活動状況	39

警 防

1 . 火 災

(1) 年別種別出場状況及び損害額	4 0
(2) 署所別出場状況	4 0
(3) 市町別出場件数	4 0
(4) 原因別出場状況	4 1
(5) 平成 2 1 年中月別発生状況	4 2
(6) 平成 2 1 年中市町別・時間帯別発生状況	4 3

2 . 救 急

(1) 年別出場件数	4 4
(2) 事故種別・年別出場件数	4 4
(3) 市町別年別出場件数	4 4
(4) 平成 2 1 年中時間別・曜日別出場件数	4 5
(5) 救急隊員の行った応急処置件数	4 6
(6) 現場到着所要時間別出場件数	4 6
(7) 救急隊員資格取得状況	4 6
(8) 平成 2 1 年中の出場状況	4 7

3 . 救 助

(1) 救助器具の保有状況	4 8
(2) 隊員の訓練実施状況	4 9
(3) 事故種別出場状況	4 9

4 . 消防無線通信系統図

5 . 移動無線局一覧表

6 . 消防用機械一覧表

7 . 消防水利の状況

消 防 団

1 . 消防団階級別人員一覧表

2 . 消防団機械配置状況

3 . 団員の勤続年数別人員

4 . 団員の年齢別人員

消 防 音 楽 隊

消防音楽隊

平成 2 1 年中松浦市消防音楽隊演奏活動一覧表

消防本部の情勢

1 松浦市の概要

(1) 位置及び地勢

松浦市は、日本の最西端である長崎県本土の北端に位置し、北に天然の良港伊万里湾をいだいて元寇の地鷹島を望み、玄界灘をへだてて朝鮮半島、中国大陸に最も近く、古くから大陸との交流拠点として栄えてきた。また、背後には国見連山がそびえ、山の緑、海の青、清い自然美に恵まれた風光明媚な所である。

(2) 気候、産業

海洋性で気候が温暖なため、農業及び漁業に適し、果樹の栽培や県下有数の魚介類の養殖等、農林水産業の振興が推進されている。また、観光産業においても、自然の好条件を生かし、モンゴル村など近隣各地より多くの観光客でにぎわっている。

一方鉱工業では、全国有数の北松炭田の中にあつて、石炭産業が管内の基幹産業として隆盛をきわめてきたが、エネルギー政策の転換に伴い炭坑閉山があいつぎ、昭和40年代後半にはその姿を全く消し、産業構造の大きな変化とともに急激な過疎化をたどるようになった。

その後石炭産業にかわる地域振興対策として積極的な企業誘致が行われ、臨海部には造船関連鉄工業、缶詰工場並びに大型製氷、繊維工業等が立地し、現在順調な操業を続けており、豊で活力のあるまちづくりをめざして、その基礎づくりが着々とすすめられている。

(3) 面積、人口

平成22年4月1日現在

面積 (k m ²)	人口 (人)			世帯数 (世帯)
	男	女	合計	
130.59	12,347	13,489	25,836	10,204

2 歴代の役職者

(1) 歴代管理者 (旧松浦地区消防組合)

代	氏名	就任年月	退任年月
初代	宮原 一夫	昭和47年 4月	昭和54年 2月
二代	岩佐 晃典	昭和54年 6月	平成 2年12月
三代	山口 洋平	平成 3年 2月	平成11年 1月
四代	吉山 康幸	平成11年 2月	平成17年12月
五代	友広 郁洋	平成18年 2月	平成22年3月30日

(2) 歴代副管理者 (旧松浦地区消防組合)

代	氏名	就任年月	退任年月
初代	梶川 財基	昭和47年 4月	昭和57年 4月
二代	宮本 梅治	昭和57年 6月	昭和58年 4月
三代	稲澤 憲二	昭和58年 7月	平成10年 4月
四代	小村 省二	平成10年 5月	平成13年 6月
五代	松田 弘明	平成13年12月	平成17年10月
六代	宮田 安猶	平成17年11月	平成22年3月30日

(3) 歴代収入役 (旧松浦地区消防組合)

代	氏名	就任年月	退任年月
初代	平田 伊平	昭和47年 4月	昭和52年 6月
二代	石黒 勇	昭和53年 3月	昭和57年 3月
三代	松瀬 輝治	昭和57年 6月	平成 6年 4月
四代	大川内 良	平成 6年 5月	平成14年 4月
五代	高尾 誠	平成14年 6月	平成17年12月

平成18年1月1日から平成19年3月31日までの間は、収入役職務代理者により事務

平成19年4月1日より会計管理者により事務

市町村合併に伴い、平成22年3月30日をもって「松浦地区消防組合」は解散

平成22年3月31日より、松浦市単独の「松浦市消防本部」が発足

(4) 歴代議長 (旧松浦地区消防組合)

代	氏 名	就任年月	退任年月
初代	松原 勝	昭和47年 4月	昭和50年 3月
二代	山崎 末雄	昭和50年 8月	昭和54年 3月
三代	松原 勝	昭和54年 3月	昭和62年 3月
四代	椎山 勝	昭和62年 6月	平成 7年 4月
五代	荒木 隆	平成 7年 6月	平成11年 4月
六代	鮎川 學	平成11年 6月	平成17年 9月
七代	三浦 潔	平成17年11月	平成22年3月30日

(5) 歴代消防長 (旧松浦地区消防組合)

代	氏 名	就任年月	退任年月
初代	田中 六郎	昭和47年 4月	昭和47年10月
二代	西 小太郎	昭和48年 4月	昭和52年 9月
三代	武部 好宜	昭和52年10月	昭和59年 3月
四代	久保川 芳幸	昭和59年 4月	昭和62年 3月
五代	浦 政見	昭和62年 7月	昭和62年12月
六代	松原 敏之	昭和63年 1月	平成 3年 3月
七代	星野 正男	平成 3年 4月	平成 6年 3月
八代	原崎 康男	平成 6年 4月	平成 9年 3月
九代	網本 利光	平成 9年 4月	平成11年 3月
十代	三木 健治	平成11年 4月	平成13年 3月
十一代	友廣 喜重	平成13年 4月	平成18年 3月
十二代	林田 博光	平成18年 4月	平成19年 3月
十三代	末永 悦二	平成19年 4月	平成22年3月30日

(6) 歴代消防長 (松浦市消防本部)

代	氏 名	就任年月	退任年月
初代	末永 悦二	平成22年3月31日	在 任 中

松浦市管内図



製図：アイソグラフィックシステム TEL: 092(3)34-0000

この地図は、国土庁建設局長の承認を経て、関係機関の方々の協力を得て作成したものである。（承認番号：平17大補、第207号）

4 管内市町別人口推移状況

(各年4月1日現在)

年	管内人口	松浦市	鷹島町	福島町	江迎町	鹿町町	田平町
S 30	94,151	41,113	5,627	伊万里市へ委託	18,032	18,507	10,872
50	51,941	24,978	4,141		7,601	6,300	8,921
60	50,684	24,804	3,824		7,205	6,337	8,514
H 10	46,732	23,223	3,023		6,605	5,876	8,005
16	44,526	22,078	2,813		6,194	5,647	7,794
17	43,951	21,795	2,758		6,123	5,569	7,706
18	43,398	24,241	市町合併で松浦市へ 市町合併で松浦市へ (H 2 0 年 4 月 から 松浦地区組合管轄 となる)	市町合併で松浦市 となるが伊万里市 へ委託	6,059	5,515	7,583
19	35,111	23,793		5,928	5,390		
20	38,087	26,636		6,086	5,365		
21	37,520	26,255		5,994	5,271		
22	25,836	25,836					

平成18年1月1日で松浦市、鷹島町、福島町が合併し松浦市となる。

旧福島町は伊万里市管轄のため、合併後は伊万里市へ委託。

平成20年4月1日から松浦地区組合の管轄となる。

平成22年3月31日より、松浦市単独消防となる。

5 沿革と年別概況

年	月	事 項
昭和46年	2月	「県境を越えて伸びゆく生活圏」をキャッチフレーズとして北松伊万里湾地域広域市町村圏協議会設立総会発足
	6月	昭和46年政令第170号により松浦市は昭和49年3月31日を限度として消防本部、署の設置義務を受ける
	6月	伊万里、北松地域広域市町村圏と名称を変更
	7月	広域市町村圏の正式指定を受ける
	10月	広域消防会議開催
	10月	広域消防松浦ブロック会開催
	11月	幹事会開催
	11月	広域圏合同作業実施
	12月	幹事会開催
昭和47年	1月	幹事並びに消防事務担当者会開催
	4月	松浦地区消防組合設立 事務局を松浦市総務課におく 常備消防として事務処理計画がなされ、昭和47年自治省告示第106号により、田平町、江迎町、鹿町町、鷹島村が指定を受けたことに伴い、松浦市を中心とする広域消防施設整備事業に着手
	4月	松浦地区消防組合設立会議開会
	4月	組合管理者に松浦市長宮原一夫選任さる
	4月	初代消防長に松浦市助役田中六郎就任
	7月	松浦市長選挙の執行に伴い管理者辞任、副管理者田平町長梶川財基管理者職務代理者となる
	9月	消防組合議会臨時会開会 組合管理者に松浦市長宮原一夫再選さる
	10月	松浦市助役田中六郎の消防長兼務を解く
	10月	消防組合事務局長に西小太郎就任
	11月	消防職員12名採用 県消防学校初任科入校(第13期)
昭和48年	3月	第1回消防組合議会定例会開会 消防署及び江迎・鹿町出張所の庁舎完成 (敷地は、市、町有地無償貸与)
	3月	消防ポンプ自動車2台購入
	4月	松浦地区消防組合消防本部、消防署開庁 業務開始(本署、出張所)
	4月	第2代消防長兼署長に西小太郎就任

年	月	事 項
昭和48年	4月	消防職員37名採用 県消防学校初任科入校(第14期22名)
	4月	消防組合議会臨時会開会
	4月	救急自動車2台購入
	5月	指令車2台購入
	7月	第2回消防組合議会定例会開会
	8月	県消防学校初任科入校(第15期15名)
	8月	救急自動車1台寄贈受ける(農協中央会)
	9月	防火管理者講習会開催(第1回)
	12月	鷹島分駐所の庁舎完成、開庁 業務開始 (敷地は村有地無償貸与)
	12月	消防ポンプ自動車2台購入
昭和49年	3月	消防無線(しょうぼうまつうら)開局
	3月	田平分駐所の庁舎完成、開庁 業務開始 (敷地は町有地無償貸与)
	3月	救急自動車1台寄贈受ける(日本損害保険協会)
	4月	消防署開庁一周年記念行事実施
	4月	松浦地区危険物安全協会設立 事務局を消防署に置く
	6月	小型消防ポンプ(C型)2台購入
	7月	管内市町村消防団、消防署の連絡協議会発足
	8月	消防職員5名採用
	10月	広報車1台購入
	10月	消防署にラッパ隊編成(8名)
	10月	水槽付消防ポンプ自動車購入
	12月	長崎県人事委員会へ公平委員会の事務委託
	昭和50年	1月
1月		小型消防ポンプ(C型)2台購入
4月		県消防学校初任科入校(第20期)
5月		県総合防災訓練江迎町で実施
6月		工作車1台購入
10月		「くらの防火展」開催
昭和51年	4月	消防職員2名採用 県消防学校初任科入校(第21期)
	4月	県下消防本部相互応援協定の締結
	8月	消防組合議会臨時会開会
	8月	組合管理者に宮原一夫再選される
	9月	江迎・鹿町出張所の分所を鹿町町に開設
	9月	救急自動車1台寄贈受ける(日本船舶振興会)
昭和51年	11月	消防組合議会全員協議会開催

年	月	事 項	
昭和52年	1月	北松地域救急医療対策協議会発足	
	4月	消防職員3名採用 県消防学校初任科入校(第22期)	
	7月	田平町、鹿町町管内無線不感地帯にそれぞれ固定局開局	
	8月	広報車1台購入	
	10月	消防長兼署長 西 小太郎 退職	
	10月	第3代消防長兼署長に武部好宜就任	
	12月	救急指令装置(B型)設置	
	12月	救助訓練棟完成	
昭和53年	1月	救助隊編成(11名)	
	3月	救急自動車1台寄贈受ける(日本損害保険協会)	
	3月	小型動力ポンプ(B型)1台購入	
	4月	消防署開庁5周年記念行事実施	
	9月	機関誌「消防まつうら」創刊号発行	
昭和54年	2月	管理者松浦市長 宮原一夫辞任	
	2月	副管理者田平町長 梶川財基管理者職務代理となる	
	3月	指令車1台購入	
	4月	消防職員5名採用 県消防学校初任科入校(第24期)	
	6月	管理者に松浦市長 岩佐晃典選任される	
	7月	救助訓練用資機材格納庫完成	
	7月	救急医療情報システム始動	
昭和55年	1月	救急医療情報システム始動	
	8月	調査会研修 島根県松江地区消防本部視察(救急艇の件)	
	10月	水槽付消防ポンプ自動車1台購入	
	11月	松浦地区少年婦人防火委員会設立	
	11月	消防組合議会全員協議会開催	
昭和56年	1月	鷹島汽船との救急搬送委託契約締結	
	2月	鷹島分駐所車庫落成	
	3月	消防年報創刊号発行	
	3月	広報車1台購入	
	4月	伊万里市との相互応援協定調印式	
	7月	松浦市医師会による救急講座開講	
	10月	防火広報車寄贈受ける(日本防火協会)	
	12月	救急講座開講並びに修了証授与式	
	昭和57年	1月	今福無線基地設置
		2月	組合議員研修(高砂火力発電所)
4月		調査会研修(竹原火力発電所)	
昭和58年	4月	消防職員3名採用 消防学校初任科入校(第28期)	
	6月	管理者に松浦市長 岩佐晃典再選	
昭和59年	1月	江迎・鹿町出張所、鷹島分駐所無線基地設置	
	2月	調査会研修(鹿児島県日石油基地)	

年	月	事	項
昭和59年	4月	消防長兼署長 武部好宜退職	
		第4代消防長兼署長に久保川芳幸就任	
	5月	調査会研修(久留米市)	
昭和60年	3月	消防本部の機構改革 総務課及び消防課を設置する	
	4月	消防職員1名採用 県消防学校初任科入校(第30期)	
	9月	救急車寄贈式(山之内製薬株式会社)	
	10月	江迎・鹿町出張所水槽付消防ポンプ自動車更新	
	11月	消防展開催	
昭和61年	12月	田平出張所水槽付ポンプ自動車更新	
昭和62年	3月	消防長 久保川芳幸退職	
	7月	第5代消防長 浦政見就任	
	10月	全国婦人消防操法大会出場	
	12月	消防長 浦政見退任	
昭和63年	1月	第6代消防長 松原敏之就任	
	3月	自治体消防40周年記念式典	
平成 元年	3月	消防庁長官表彰竿頭綬受賞(江迎町消防団と同時受賞)	
	4月	消防職員1名採用 県消防学校初任科入校(第34期)	
	10月	江迎町消防団結団30周年記念式典	
平成 2年	5月	消防組合議会臨時会	
	8月	管内助役会議	
平成 3年	2月	管理者に松浦市長 山口洋平を選任	
	3月	調査会研修(岐阜県郡上郡)	
	3月	消防長 松原敏之退職	
	4月	第7代消防長 星野正男就任	
	4月	消防職員1名採用 県消防学校初任科入校(第36期)	
	8月	調査会研修(久留米市)	
	11月	消防職員1名採用	
	11月	長崎県婦人幼少年防火の集い開催(鹿町町)	
平成 4年	4月	県消防学校初任科入校(第37期)	
	5月	長崎県総合防災訓練(松浦市今福町)	
	11月	伊万里湾海上防災訓練	
平成 5年	1月	日本自動車工業会から救急車寄贈	
	3月	指令車及び資機材搬送車購入	
	4月	消防職員5名採用 県消防学校初任科入校(第38期 2名)	
	4月	長崎県消防職員意見発表会(松浦)	
	5月	松浦地区消防組合業務開始20周年記念式典	
	9月	消防組合調査会による通信指令装置先進地視察(福岡県鞍手郡)	
平成 6年	3月	消防長 星野正男退職	
	4月	第8代消防長 原崎康男就任	

年	月	事 項	
平成 6年	4月	消防職員6名採用 県消防学校初任科入校(第39期4名)	
	6月	(財)日本防火協会から広報車寄贈	
	7月	松浦地区危険物安全協会創立20周年記念式典	
	8月	水槽付消防ポンプ自動車更新(日本損害保険協会から寄贈)	
平成 7年	2月	松浦地区消防音楽隊設立	
	3月	消防緊急通信指令装置更新	
	4月	消防職員5名採用 県消防学校初任科入校(第40期4名)	
	7月	応急手当指導員認定証交付	
	9月	消防大学校入校(第58期予防専科)	
	10月	救急救命九州研修所入所(1名)	
	11月	消防組合議員研修旅行(秋田)	
平成 8年	1月	緊急消防援助隊旗の交付を受ける	
	1月	平成8年度第1回長崎県消防広域化検討委員会会議	
	3月	平成8年度第2回長崎県消防広域化検討委員会会議	
	4月	消防音楽隊 演奏活動開始	
	4月	消防職員3名採用 県消防学校初任科入校(第41期5名)	
	9月	管内市町長会議(人事交流休止の申し合わせ他)	
	10月	救急救命九州研修所入所(1名)	
	10月	消防職員委員会制度設立	
	11月	長崎県消防長会警防担当課長会(松浦市)	
	平成 9年	1月	長崎県消防広域化検討委員会(長崎市)
2月		消防職員委員会第1回会議	
3月		消防長 原崎康男退職	
4月		第9代消防長 網本利光就任	
8月		救急 課程修了者病院研修	
9月		長崎県消防長会予防事務研修会(松浦市)	
10月		救急救命九州研修所入所(1名)	
11月		長崎県婦人幼少年防火のつどい(松浦市)	
平成 10年		3月	鷹島出張所水槽付消防ポンプ自動車購入
		5月	消防組合議会臨時会
	10月	救急救命九州研修所入所(1名)	
	10月	消防大学校入校(第63期警防科)	
平成 11年	1月	消防組合管理者 山口洋平退任	
	1月	消防組合管理者職務代理者に副管理者小村省二就任	
	2月	管理者に松浦市長 吉山康幸を選任	
	2月	本署救急車更新	
	3月	消防長網本利光退職	
	4月	第10代消防長 三木健治就任	
	4月	消防職員3名採用 県消防学校初任科入校(第44期3名)	

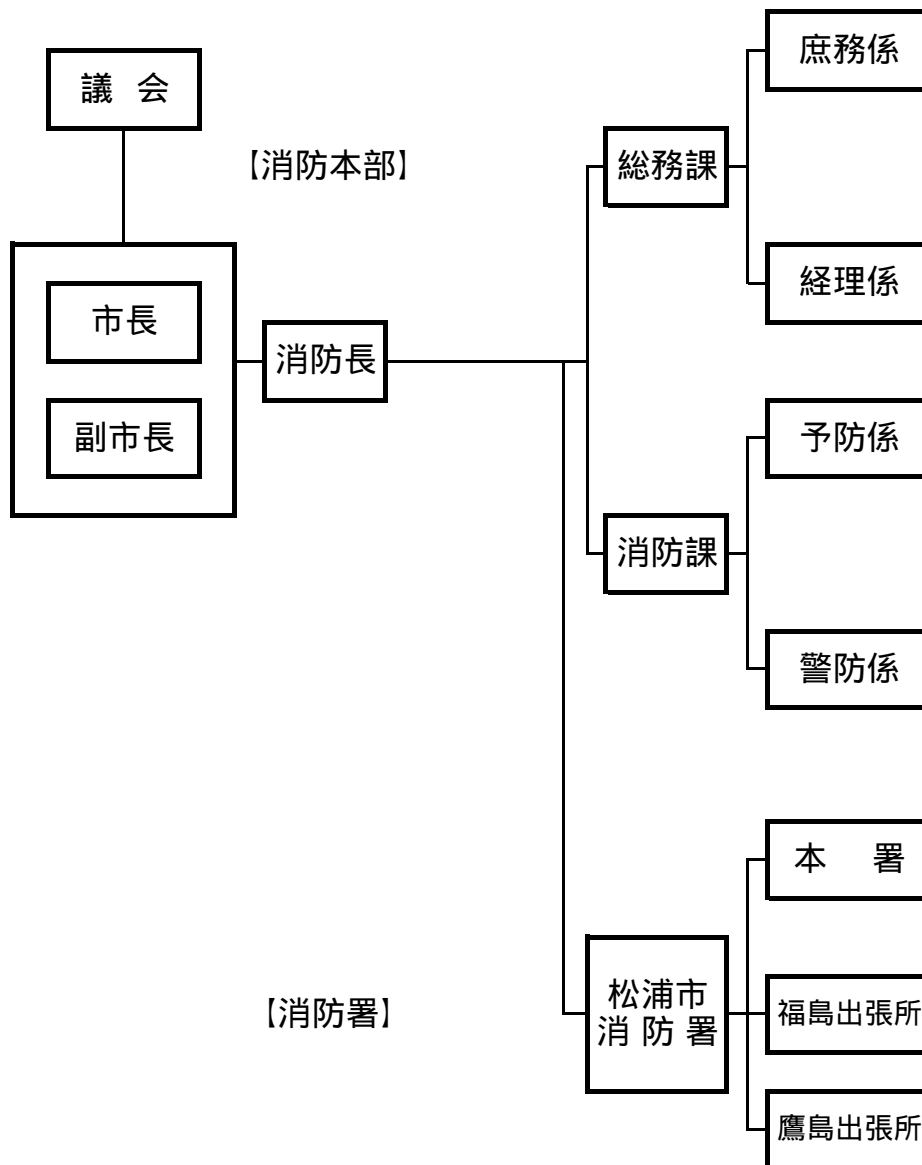
年	月	事	項
平成11年	6月	松浦地区消防組合議会臨時会	
	10月	救助訓練搭起工式	
	12月	Y2K特別警戒	
平成12年	2月	救助訓練搭完成	
	4月	消防職員1名採用 県消防学校初任科入校(第45期1名)	
	4月	消防大学校幹部研修科 入校(1名)	
	4月	救急救命九州研修所入所(1名)	
	5月	長崎県総合防災訓練(松浦市)	
	9月	消防大学校上級幹部科入校(1名)	
	11月	第1回応急手当口頭指導技術大会	
	11月	松浦地区消防音楽隊第2回ふれあいコンサート(松浦市)	
平成13年	3月	高規格救急自動車贈呈式(日本損害保険協会より寄贈)	
	3月	消防長 三木健治退職	
	4月	第11代消防長 友廣喜重就任	
	4月	高規格救急自動車運用開始	
	4月	消防職員1名採用 県消防学校初任科入校(第46期1名)	
	4月	消防大学校幹部研修科入校(1名)	
	4月	救急救命九州研修所入所(1名)	
	11月	消防組合調査会	
平成14年	4月	消防職員2名採用 県消防学校初任科入校(第47期2名)	
	4月	消防大学校幹部科入校(1名)	
	4月	救急救命九州研修所入所(1名)	
	10月	九州地区消防音楽隊フェスティバル参加(佐世保市)	
	11月	行幸啓警備	
平成15年	1月	原子力防災訓練(鷹島町)	
	3月	江迎・鹿町出張所 水槽付消防ポンプ自動車更新	
	4月	救急救命九州研修所入所(2名)	
	4月	県消防長会消防職員意見発表会(松浦市)	
	10月	消防組合設立30周年記念式典	
	11月	原子力防災訓練(鷹島町)	
	12月	田平出張所 水槽付消防ポンプ自動車更新	
平成16年	2月	地域メディカルコントロール協議会(佐世保市)	
	3月	県防災ヘリ現地訓練(松浦市)	
	3月	鷹島出張所2B型救急自動車更新(山之内製薬株式会社より寄贈)	
	4月	救急救命九州研修所入所(2名)	
	4月	県消防学校初任科入校(第49期5名)	
	4月	消防大学校幹部研修科入校(1名)	
	9月	松浦地区危険物安全協会創立30周年記念式典	
	11月	原子力防災訓練(鷹島町)	

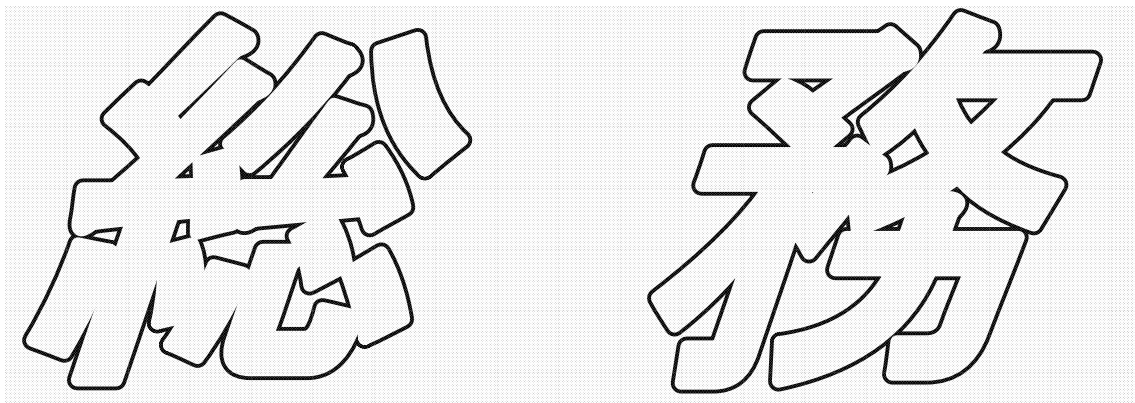
年	月	事	項
平成17年	2月	AEDトレーナー・搬送車両等贈呈 (松浦ライオンズクラブ・北松ライオンズクラブから寄贈)	
	4月	江迎・鹿町出張所に高規格救急車配備・運用開始	
	4月	救急救命九州研修所入所(2名)	
	4月	県消防学校初任科入校(第50期1名)	
	9月	田平町の消防組合脱退(平戸市等と合併のため)	
	10月	消防事務受託(平戸市田平町区域の消防事務受託)	
	12月	消防組合管理者 吉山康幸退任	
	平成18年	2月	消防組合管理者に松浦市長 友広郁洋を選任
3月		消防長 友廣喜重退職	
4月		第12代消防長 林田博光就任	
4月		消防職員3名採用 県消防学校初任科入校(第51期2名)	
9月		救急救命九州研修所入所(2名)	
10月		県総合防災訓練(福島町)	
11月		原子力防災訓練(鷹島町)	
11月		第1回長崎縣市町消防広域化推進協議会委員会開催	
平成19年	1月	第1回長崎縣市町消防広域化推進協議会幹事会開催	
	3月	消防長 林田博光退職	
	3月	平戸市田平町区域の消防事務受託解除	
	4月	第13代消防長 末永悦二就任	
	4月	消防職員1名採用 県消防学校初任科入校(第52期1名)	
	5月	福岡県消防学校入校(消防長)	
	5月	消防大学校新任消防長課程入校(消防長)	
	9月	消防職員1名採用 県消防学校初任科入校(第53期1名)	
	9月	消防長会予防事務研修会(松浦市)	
	10月	福島町九州液化瓦斯基地防災訓練	
平成20年	11月	原子力防災訓練(鷹島町)	
	3月	本署高規格救急車購入	
	3月	本署消防ポンプ自動車更新	
	4月	消防職員3名採用 県消防学校初任科入校(第54期3名)	
	4月	松浦市福島町区域常備消防業務引継式	
	9月	消防職員2名採用 県消防学校初任科入校(第55期2名)	
	10月	福島町九州液化瓦斯基地防災訓練	
	11月	本署水槽付消防ポンプ自動車更新(災害対応型)	
平成21年	11月	原子力防災訓練(鷹島町)	
	11月	緊急消防援助隊九州地区合同訓練参加9名(佐世保市)	
	3月	唐津市との相互応援協定調印式	
	3月	応援協定に伴う鷹島肥前大橋多数傷病者発生事故想定訓練	

年	月	事	項
平成21年	9月	救急救命九州研修所入所(1名)	
	9月	本署広報車更新	
	10月	原子力防災訓練(鷹島町)	
	10月	福島町九州液化瓦斯基地防災訓練	
平成22年	3月	本署救助工作車更新	
	3月	江迎町・鹿町町の消防組合脱退(佐世保市との合併のため)	
	3月	松浦地区消防組合の解散	
	3月	松浦市単独による松浦市消防本部開庁	

6 消防本部の組織

(平成22年4月1日現在)





1 消防本部の課別事務分掌

総務課

総務課の所掌事務は、おおむね次のとおりとする。

庶務係

- (1) 本部の庶務に関する事
- (2) 消防に係わる総合企画に関する事
- (3) 公印の管理に関する事
- (4) 文書の収受及び送達に関する事
- (5) 条例、規則の制定、改廃及びその他の重要文書の審査に関する事
- (6) 儀式、行事及び会議に関する事
- (7) 表彰に関する事
- (8) 消防統計及び広報に関する事
- (9) 任免、分限、懲戒、服務、その他身分に関する事
- (10) 職員の採用試験に関する事
- (11) 職員の福利厚生に関する事
- (12) 職員の公務災害及び賞しゅつ金にかんすること
- (13) 職員の研修派遣に関する事
- (14) 職員の身分保証及び賠償に関する事
- (15) 消防本部の他の課の所掌に属さない事項に関する事

経理係

- (1) 庁舎保全及び財産管理に関する事
- (2) 予算及び決算に関する事
- (3) 物品の購入、出納、保管及び修理に関する事
- (4) その他経理事務に関する事

消防課

消防課の所掌事務は、おおむね次のとおりとする。

予防係

- (1) 予防業務についての企画立案に関すること
- (2) 防火対象物の指導取締りに関すること
- (3) 防火管理者の講習及び指導育成に関すること
- (4) 建築同意事務に関すること
- (5) 防火思想の普及広報に関すること
- (6) 危険物製造所等の許可、認可及び指導取締りに関すること
- (7) 危険物取扱者の指導育成に関すること
- (8) 液化石油ガス販売事業に係る意見等に関すること
- (9) 法令等に基づく火災予防関係各種届出に関すること
- (10) 幼年防火クラブ、少年消防クラブ及び婦人防火クラブ及び民間防火組織の指導育成に関すること
- (11) 松浦市幼少年婦人防火委員会に関すること
- (12) 松浦市危険物安全協会に関すること
- (13) その他の予防事務に関すること

警防係

- (1) 統括的な警防計画および大規模な訓練に関すること
- (2) 消防業務に係る地理及び水利に関すること
- (3) 火災、その他災害の原因及び損害の調査の指導、統括に関すること
- (4) 火災証明の発行に関すること
- (5) 火災、救急等の統計及び報告に関すること
- (6) 通信指令施設その他消防用通信の運用管理に関すること
- (7) 消防技術の研究指導に関すること
- (8) 消防相互応援協定に関すること
- (9) 救急業務の総括的運用に関すること
- (10) 応急手当の普及啓発に関すること
- (11) 救助業務の総括的運用に関すること
- (12) 非常災害時の対策に関すること
- (13) 消防警戒区域の立入証票に関すること
- (14) 車両その他消防機器の総合的管理に関すること
- (15) 消防機器の改良考案に関すること
- (16) 松浦市火災予防条例第 7 5 条に規定する届出に関すること
- (17) 非常備消防との連絡調整に関すること
- (18) 火災及び非常災害時における本部と署の連絡調整に関すること
- (19) 消防署の事務の連絡調整に関すること
- (20) その他警防事務に関すること

2 階級別職員数及び年度別任用状況

平成22年4月1日現在

階級 区分	計	事務 吏員	消防 司令長	消防 司令	消防 司令補	消防 士長	消防 副士長	消防士
定員	64		階級別定数なし					
実員	61	2	1	8	17	17	5	11

年度 区分	17年	18年	19年	20年	21年	22年
定員	80	80	80	80	80	64
実員 (年度当初)	79	80	70	76	73	61
採用		3	(4月)1 (9月)1	(4月)3 (9月)2		
他の 部局	転入		1	4		
	転出			2		
退職	2	12	2	3	12	
備考	<p>条例の改正 (平成15年11月25日公布)により平成16年度に限り定員83人が本年4月1日付で定員80人となる。</p> <p>平成18年3月31日付 定年退職2人</p>	<p>平成18年4月1日付 3名採用</p> <p>平成19年12月11日付 依願退職1人</p> <p>平成19年3月31日付 定年退職3人</p> <p>平成19年3月31日 平戸市に身分移行8人</p>	<p>平成19年4月1日付 1名採用</p> <p>平成19年4月1日付松浦市から派遣1名</p> <p>平成19年9月1日付 1人採用</p> <p>平成20年3月31日付 定年退職2人</p>	<p>平成20年4月1日付 3名採用</p> <p>平成20年4月1日付松浦市から派遣2人(計3人) 伊万里市から派遣2人</p> <p>平成20年9月1日付 2人採用</p> <p>平成21年3月31日付 定年退職3人</p> <p>平成21年3月31日付 伊万里市からの派遣2人解除</p>	<p>平成21年3月31日付 定年退職 2人 依願退職 1人</p> <p>平成21年3月31日付 佐世保市に身分移行 9人</p>	

3 階級別職員配置状況

平成22年4月1日現在

階級 所属		消 防 吏 員					消防士	事 務 吏 員	計
		消 防 司令長	消 防 司 令	消 防 司令補	消 防 士 長	消 防 副士長			
消 防 本 部	消 防 長	1							1
	次 長								
	総務課		1	1(1)	(4)	(1)	(2)	2	4(8)
	消防課		1(2)	2(8)	(8)	(3)	(5)		3(26)
	小 計	1	2(2)	3(9)	(12)	(4)	(7)	2	8(34)
消 防 署	署 長		1						1
	副 署 長		2						2
	本 署		2	5(4)	12	4	7		30(4)
	福島出張所			3	2	1	2		8
	鷹島出張所		1	2	3		2		8
	小 計		6	10(4)	17	5	11		49(4)
合 計		1	8	17	17	5	11	2	61

() は、兼任者の数

4 階級別職員年齢表

平成22年4月1日現在

階級 年齢	消 防 司令長	消 防 司 令	消 防 司令補	消 防 士 長	消 防 副士長	消防士	計
18歳							0
19歳							0
20歳						1	1
21歳						1	1
22歳						3	3
23歳							0
24歳						1	1
25歳						1	1
26歳						1	1
27歳					2	1	3
28歳						2	2
29歳							0
30歳							0
31歳				1			1
32歳				1			1
33歳				1	2		3
34歳				3	1		4
35歳				4			4
36歳				1			1
37歳			1	2			3
38歳							0
39歳				1			1
40歳							0
41歳							0
42歳							0
43歳			1				1
44歳							0
45歳							0
46歳			1				1
47歳							0
48歳							0
49歳			3				3
50歳							0
51歳			3				3
52歳			1				1
53歳							0
54歳			2	3			5
55歳		2	4				6
56歳		1	1				2
57歳		3					3
58歳		1					1
59歳	1	1					2
60歳							0
計	1	8	17	17	5	11	59
平均	59	57	51	39	31	24	41

5 職員の在職年数状況

平成22年4月1日現在

階級 区分	消 防 司 令 長	消 防 司 令	消 防 司 令 補	消 防 士 長	消 防 副 士 長	消 防 士	計
1年未満							0
2 "						1	1
3 "						3	3
4 "	1					1	2
5 "							0
6 "						2	2
7 "						4	4
8 "							0
9 "				1	1		2
10 "					1		1
11 "					1		1
12 "							0
13 "							0
14 "							0
15 "				2			2
16 "				2	1		3
17 "				4	1		5
18 "			1	2			3
19 "				1			1
20 "				1			1
21 "							0
22 "				1			1
23 "							0
24 "							0
25 "							0
26年以上		8	16	3			27
計	1	8	17	17	5	11	59

(派遣職員2人を除く)

6 職員の研修状況

平成22年4月1日現在

区 分		年 度						合 計
		16 年度 以前	17	18	19	20	21	
延 人 員		394	14	21	17	17	10	473
消 防 大 学 校	上級幹部科	1						1
	幹部研修科	4	1					5
	予防専科	1						1
	警防専科	1						1
	救急専科							0
	救助専科	1						1
	火災調査課程	1						1
長 崎 県 消 防 学 校	初任科	65	1	2	2	5		75
	上級幹部科						2	2
	中級幹部科	5		1				6
	初級幹部科	47		2	1	1	2	53
	予防専科	26						26
	特殊災害科				2		1	3
	救急 課程	40						40
	救急 課程	54						54
	救急標準課程	18	5	3	2	5		33
	操法指導員課程	33		5		4		42
	危険物課程	8			2		2	12
	救助課程	29	1	2				32
	予防査察課程	7			2	1		10
	火災調査課程	16	2	2	2	1	2	25
応急手当指導員講習	23						23	
気管挿管講習	3	2	2	2			9	
救急救命士研修		11	2	2	2		1	18
(気管挿管講習含む)		2	2	2	2		1	9

7 職員の特特殊技能資格取得状況

平成22年4月1日現在

階 級			消 防 司 令 長	消 防 司 令	消 防 司 令 補	消 防 士 長	消 防 副 士 長	消 防 士	合 計
自 動 車	二 種	大 型				1			1
		普 通				1			1
運 転 免 許	一 種	大型特殊			2	1		1	4
		大 型	1		11	15	4	3	34
		中型(限定解除)				1	1	3	5
		中 型		8	6	1		4	19
		普 通						1	1
		自動二輪	1	3	5	9	4	2	24
		けん引(一種)			1	1			2
第二級総合無線通信士									0
特殊無線技士				7	14	17	5	11	54
危 険 物 取 扱 者	甲 種								0
	乙 種			6	12	4	4	7	33
	丙 種			1	5	3			9
消 防 設 備 士	甲 種	第4類			3				3
		第5類			1				1
	乙 種	第4類		2	4				6
		第5類		1	4	1			6
		第6類			7	2	2		11
	第7類		1	1				2	
消 防 設 備 点 検 資 格	第1種				1				1
	第2種								0
予 防 技 術 資 格 者	防火査察専門員			4	3	1			8
	消防用設備等専門員			2	1				3
	危険物専門員			2	2	2			6
救 急 救 命 士					4	9	3		16
衛 生 管 理 者					1				1
自 動 車 整 備 士						1			1
第 一 種 電 気 工 事 士					1				1
アセチレンガス溶接						2			2
ボ イ ラ ー 技 師									0
小 型 移 動 式 クレーン				1	9	13	2		25
玉 掛 け					8	13	2		23
車 両 系 建 設 機 械 (大 型)						1			1
小 型 船 舶 操 縦 士					5	2	1		8
ア マ チ ュ ア 無 線 技 師				1	5	1	1		8
特 定 化 学 物 質 等 作 業 主 任 者					2	6	3		11

8 年度別組合歳出の状況

	その他 27,318(3.2%)			
その他 22,284(3.0%)	普通建設事業費 4,554(0.6%)	その他 36,126(5.1%)	その他 33,940(4.8%)	その他 121,988(15.1%)
普通建設事業費 6,798(0.9%)	積立金 57,656(6.8%)	普通建設事業費 61,736(8.6%)	普通建設事業費 38,913(5.4%)	普通建設事業費 66,575(8.2%)
積立金 44,512(6.0%)	物件費 32,274(3.8%)	積立金602(0.1%)	積立金602(0.1%)	
物件費 38,076(5.1%)		物件費 29,909(4.2%)	物件費 41,840(5.8%)	積立金300(0.1%)
				物件費 31,568(3.9%)
人件費 633,207(85.0%)	人件費 724,928(85.6%)	人件費 585,155(82.0%)	人件費 601,592(83.9%)	人件費 587,224(72.7%)
744,877	846,730	713,528	716,735	807,655
平成17年度	平成18年度	平成19年度	平成20年度	平成21年度

単位(千円)

予

防

1 防火対象物現況表

平成22年3月31日現在

単位：棟

防火対象物		消防用設備 を必要とする 対象物	防火管理者		有資格者によ る点検が必要 な対象物
			必要な 対象物	届出済 対象物	
合計		972	315	293	244
1	イ 劇場、映画館、演芸場、観覧場				
	ロ 公会堂、集会場	10	10	10	5
2	イ キャバレー、カフェー、ナイトクラブ				
	ロ 遊技場、ダンスホール	8	8	7	1
	ハ 風俗営業等				
	ニ カラオケボックス等				
3	イ 待合、料理店	4	3	3	
	ロ 飲食店	17	14	14	
4	百貨店、マーケット	52	39	34	5
5	イ 旅館、ホテル、宿泊所	38	19	19	3
	ロ 寄宿舍、下宿、共同住宅	124	21	16	51
6	イ 病院、診療所、助産所	27	16	15	7
	ロ 養老、救護、社会福祉施設	26	13	13	7
	ハ 有料老人ホーム、デイサービス、保育所	32	26	22	3
	ニ 幼稚園、盲学校、養護学校	4	2	2	
7	小、中、高、専、大学校、各種学校	70	27	27	37
8	図書館、博物館、美術館	4	4	4	
9	イ 蒸気浴場、熱気浴場				
	ロ 公衆浴場	1	1	1	
10	車両の停車場、船舶、航空機の発着所				
11	神社、寺院、教会	30	24	24	3
12	イ 工場、作業場	154	16	16	45
	ロ 映画テレビのスタジオ				
13	イ 自動車車庫、駐車場	16			2
	ロ 飛行機又は回転翼航空機の格納庫				
14	倉庫	78	1	1	16
15	前各号に該当しない事業所	205	48	45	53
16	イ 1～4、5(イ)、6、9(イ)が存在するもの	46	20	17	3
	ロ その他の複合用途	25	2	2	2
16	地下街				
16	準地下街				
17	文化財施設	1	1	1	1
18	アーケード(延長50m以上)				

2 予防査察実施状況

単位：棟

署 所 別		本 署	江 迎 ・ 鹿 町 所	出 張 所	鷹 島 出 張 所	福 島 出 張 所	計	前 年
防 火 対 象 物								
合 計		39	44	16	24	123	165	
1	イ 劇場、映画館、演芸場、観覧場							
	ロ 公会堂、集会場	4	4	2	1	11	8	
2	イ キャバレー、カフェー、ナイトクラブ							
	ロ 遊技場、ダンスホール	3	3	1	1	8	2	
	ハ 風俗営業等 ニ カラオケボックス等							
3	イ 待合、料理店						3	
	ロ 飲食店						7	
4	百貨店、マーケット	1		1		2	1	
5	イ 旅館、ホテル、宿泊所	2	1			3	4	
	ロ 寄宿舎、下宿、共同住宅							
6	イ 病院、診療所、助産所		1			1	11	
	ロ 養護老人ホーム、老人保健施設等	11	9	1	3	24	24	
	ハ 保育所、老人デイサービス等 ニ 幼稚園、盲学校、養護学校						4	
7	小、中、高、専、大学校、各種学校							
8	図書館、博物館、美術館							
9	イ 蒸気浴場、熱気浴場							
	ロ 公衆浴場		1					
10	車両の停車場、船舶、航空機の発着所							
11	神社、寺院、教会							
12	イ 工場、作業場						76	
	ロ 映画テレビのスタジオ							
13	イ 自動車車庫、駐車場							
	ロ 飛行機又は回転翼航空機の格納庫							
14	倉庫						11	
15	前各号に該当しない事業所	15	17	5	17	54	10	
16	イ 1～4、5(イ)、6、9(イ)が存在するもの	3	8	6	2	19	3	
	ロ その他の複合用途						1	
16	地下街							
16	準地下街							
17	文化財施設							
18	アーケード(延長50m以上)							

3 中高層建築物用途別棟数状況

(4階以上)

単位：棟

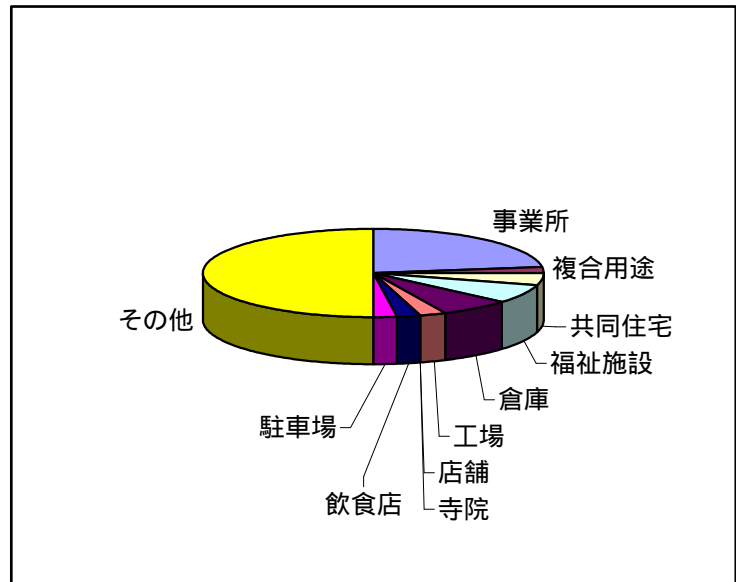
区 別 棟 別 防 火 対 象 物		4	5	6	7	8	9	10
		階	階	階	階	階	階	階以上
合 計		81	40	30	5	3	1	1
1	イ 劇場、映画館、演芸場、観覧場							
	ロ 公会堂、集会場							
2	イ キャバレー、カフェー、ナイトクラブ							
	ロ 遊技場、ダンスホール	1	1					
	ハ 風俗営業等							
	ニ カラオケボックス等							
3	イ 待合、料理店							
	ロ 飲食店							
4	百貨店、マーケット							
5	イ 旅館、ホテル、宿泊所	3	2	1				
	ロ 寄宿舎、下宿、共同住宅	41	21	19				1
6	イ 病院、診療所、助産所	5	2	3				
	ロ 養老、救護、社会福祉施設	1	1					
	ハ 保育園、老人デイサービス等							
	ニ 幼稚園、盲学校、養護学校							
7	小、中、高、専、大学校、各種学校	3	3					
8	図書館、博物館、美術館							
9	イ 蒸気浴場、熱気浴場							
	ロ 公衆浴場							
10	車両の停車場、船舶、航空機の発着所							
11	神社、寺院、教会							
12	イ 工場、作業場	1	1					
	ロ 映画テレビのスタジオ							
13	イ 自動車車庫、駐車場							
	ロ 飛行機又は回転翼航空機の格納庫							
14	倉庫	3	2	1				
15	前各号に該当しない事業所	16	6	2	4	2	1	1
16	イ 1～4、5(イ)、6、9(イ)が存在するもの	4	1	2	1			
	ロ その他の複合用途	3	3					
16	地下街							
16	準地下街							
17	文化財施設							
18	アーケード(延長50m以上)							

4 建築同意事務の累年比較

年 別	件 数	延 べ 面 積 (㎡)
16	73	57,531.72
17	77	30,139.88
18	44	21,250.28
19	46	23,743.75
20	53	23,070.07
21	44	18,289.34

5 平成 2 1 年中の用途別建築同意件数

用途	同意数	割合
事業所	10	22.7%
複合用途	1	2.3%
共同住宅	2	4.5%
福祉施設	3	6.8%
倉庫	3	6.8%
工場	1	2.3%
店舗	0	0.0%
寺院	0	0.0%
飲食店	1	2.3%
駐車場	1	2.3%
その他	22	50.0%
合 計	44	100.0%



6 平成21年中の月別工事別建築同意件数

月別 工事別	1月	2月	3月	4月	5月	6月	7月	8月	9月	10月	11月	12月	合 計
新 築	3		5	2	4	1	4	1	6	2	4	5	37
増 築		3	1			1						1	6
改 築													0
修繕・模様替													0
用途変更			1										1
移 転													0
そ の 他													0
合 計	3	3	7	2	4	2	4	1	6	2	4	6	44

7 平成21年中の月別市町別建築同意件数

月別 市町別	1月	2月	3月	4月	5月	6月	7月	8月	9月	10月	11月	12月	合 計
松 浦 市	1	1	6	1	1		4	1	5	2	3	4	29
江 迎 町		1				1			1			2	5
鹿 町 町	2	1	1	1	3	1					1		10
合 計	3	3	7	2	4	2	4	1	6	2	4	6	44

8 市町別危険物施設数

平成22年3月31日現在

製造所等 市町別	合 計	製 造 所	貯 蔵 所								取 扱 所					
			小 計	屋 内 貯 蔵 所	屋 外 タ ン ク 貯 蔵 所	屋 内 タ ン ク 貯 蔵 所	地 下 タ ン ク 貯 蔵 所	簡 易 タ ン ク 貯 蔵 所	移 動 タ ン ク 貯 蔵 所	屋 外 貯 蔵 所	小 計	給 油 取 扱 所	第 一 種 販 売 取 扱 所	第 二 種 販 売 取 扱 所	移 送 取 扱 所	一 般 取 扱 所
総 計	160	0	89	16	43	1	16	0	11	2	71	39	0	0	0	32
松 浦 市	117	0	67	10	34	0	12	0	9	2	50	25	0	0	0	25
福 島 町	23	0	13	5	3	1	3	0	1	0	10	7	0	0	0	3
鷹 島 町	20	0	9	1	6	0	1	0	1	0	11	7	0	0	0	4

(注) 上記の施設数は完成検査済証を交付した施設数

9 年度別危険物施設状況

区 分 年度別	危険物施設の数	施設設置数	施設廃止数	対前年比
9年	221	9	4	102.31%
10年	220	5	6	99.54%
11年	212	5	13	96.36%
12年	211	3	4	99.52%
13年	214	9	6	101.42%
14年	212	2	4	99.06%
15年	211	3	4	99.52%
16年	210	9	10	99.52%
17年	213	10	7	101.42%
18年	209	0	4	98.12%
19年	181	3	7	86.60%
20年	204	27	4	112.70%
21年	199	6	9	97.50%

(江迎町・鹿町町含む)

10 数量別危険物製造所等調

平成22年3月31日現在

製造所等 数量別	合 計	製 造 所	貯 蔵 所								取 扱 所					
			小 計	屋 内 貯 蔵 所	屋 外 タン ク 貯 蔵 所	屋 内 タン ク 貯 蔵 所	地 下 タン ク 貯 蔵 所	簡 易 タン ク 貯 蔵 所	移 動 タン ク 貯 蔵 所	屋 外 貯 蔵 所	小 計	給 油 取 扱 所	第 一 種 販 売 取 扱 所	第 二 種 販 売 取 扱 所	移 送 取 扱 所	一 般 取 扱 所
総 計	160	0	89	16	43	1	16	0	11	2	71	39	0	0	0	32
5倍以下	56		29	9	3		5		11	1	27	12				15
5倍を超え 10倍以下	34		22	2	11		8			1	12	1				11
10倍を超え 50倍以下	34		22	3	16	1	2				12	10				2
50を超え 100倍以下	13		5	1	3		1				8	6				2
100倍を超え 150倍以下	6		2	1	1						4	4				
150を超え 200倍以下	6		0								6	6				
200倍を超え 1000倍以下	6		5		5						1					1
1000倍を超え 5000倍以下	5		4		4						1					1
5000倍を超え 10000倍以下	0		0								0					

11 平成21年中の製造所等に対する立入検査状況

製造所等 数量別		合 計	製 造 所	貯 蔵 所							取 扱 所						
				小 計	屋 内 貯 蔵 所	屋 外 タ ン ク 貯 蔵 所	屋 内 タ ン ク 貯 蔵 所	地 下 タ ン ク 貯 蔵 所	簡 易 タ ン ク 貯 蔵 所	移 動 タ ン ク 貯 蔵 所	屋 外 貯 蔵 所	小 計	給 油 取 扱 所	第 一 種 販 売 取 扱 所	第 二 種 販 売 取 扱 所	移 送 取 扱 所	一 般 取 扱 所
総計	検査 施設数	187		108	17	51	3	23		12	2	79	47				32
	延回数	187		108	17	51	3	23		12	2	79	47				32
松浦市	検査 施設数	152		86	15	45	1	13		10	2	66	36				30
	延回数	152		86	15	45	1	13		10	2	66	36				30
江迎町	検査 施設数	17		10	2	1		6		1		7	6				1
	延回数	17		10	2	1		6		1		7	6				1
鹿町町	検査 施設数	18		12		5	2	4		1		6	5				1
	延回数	18		12		5	2	4		1		6	5				1

12 平成21年中の危険物関係手続等処理件数

法令別区分		市町別区分	合 計	松浦市	江迎町	鹿町町	
			195	170	12	13	
消 防 法	許 可	設 置 許 可	4	3	0	1	
		変 更 許 可	11	10	0	1	
	検 査	設 置 完 成 検 査	6	4	0	2	
		変 更 完 成 検 査	5	5	0	0	
		完 成 検 査 前 検 査	1	0	0	1	
	承 認 可	仮 使 用 承 認	4	4	0	0	
		仮 貯 蔵 (取 扱) 承 認	0	0	0	0	
		予 防 規 程 制 定 (変 更) 認 可	4	4	0	0	
	届 出		危 険 物 施 設 譲 渡 引 渡 届	0	0	0	0
			品 名 ・ 数 量 ・ 倍 数 変 更 届	1	1	0	0
		危 険 物 保 安 統 括 管 理 者 選 (解) 任 届	1	1	0	0	
		危 険 物 保 安 監 督 者 選 (解) 任 届	31	29	1	1	
		危 険 物 施 設 廃 止 届	12	11	0	1	
		完 成 検 査 済 証 再 交 付 申 請	0	0	0	0	
条 例 等	届 出		所 在 地 ・ 名 称 変 更 届	3	3	0	0
			設 置 者 (管 理 者 受 任 者) 変 更 届	31	25	5	1
			危 険 物 施 設 休 止 ・ 開 始 届	2	1	0	1
			製 造 所 等 変 更 届	20	17	2	1
			火 気 使 用 工 事 届 出	4	4	0	0
			放 射 性 同 位 元 素 貯 蔵 取 扱 届	7	7	0	0
			施 設 使 用 届 出 (一 般 取 扱 所)	23	23	0	0
			設 置 許 可 証 再 交 付 願	0	0	0	0
			そ の 他	25	18	4	3

13 平成21年中の火災予防条例等に基づく届出件数

届 出 種 別	件 数
消防計画届出	47
防火管理者選(解)任届	64
圧縮アセチレンガス、液化石油ガス貯蔵取扱い届出	1
消防用設備等着工届出	22
消防用設備等設置届出	30
消防用設備等点検結果報告	292
防火対象物点検結果報告	7
防火対象物使用開始届出	18
少量危険物、指定可燃物貯蔵取扱い届出	16
炉、かまど、ボイラー、乾燥設備設置届出	8
発電、変電、蓄電池設備届出	13
ネオン管灯設備設置届出	0
水素ガスを充てんする気球の設置届出	0
サウナ設備設置届出	0
火災とまぎらわしい煙又は火災を発するおそれのある行為の届出	60
煙火の打ち上げ又は仕掛けの届出	13
催物開催届出	0
水道断水、減水届出	1
道路工事届出	54
合 計	646

14 平成21年中高齢者宅予防査察実施状況

市町別 区別	松浦市	江迎町	鹿町町	計
男	5	1	9	15
女	19	15	19	53
計	24	16	28	68

15 婦人防火クラブ・少年消防クラブ結成状況

平成22年4月1日現在

市町名	ク ラ ブ 名	結成年月日	クラブ員数	備 考
松 浦 市	星鹿婦人防火クラブ	昭和27年1月7日	59人	平成3年度優良婦人防火クラブ表彰
	青島婦人防火クラブ	昭和27年1月7日	20人	昭和57年度 消防庁長官表彰 昭和58年度 総理大臣表彰 平成12年度 日本防火協会表彰
	川原辺田婦人防火クラブ	昭和28年1月7日	人	活動休止中
	滑栄婦人防火クラブ	昭和42年1月7日	人	活動休止中
	青島少年消防クラブ	昭和56年4月1日	11人	昭和60年度・平成14年度全国少年 消防クラブ運営指導委員会表彰 平成17年度特に優良な少年消防 クラブ表彰
	志佐ジュニア消防クラブ	昭和57年12月18日	49人	
	今福浦少年消防クラブ	昭和62年3月5日	8人	
	上志佐ジュニア消防クラブ	平成14年11月1日	35人	
	阿翁浦婦人防火クラブ	昭和23年11月1日	62人	平成5年度優良婦人防火クラブ
	中通少年消防クラブ	昭和55年3月10日	17人	昭和61年度全国少年消防クラブ 運営指導協議会表彰
	養源少年消防クラブ	平成20年10月3日	33人	

16 幼年消防クラブ結成状況

平成22年4月1日現在

市町名	ク ラ ブ 名	結成年月日	クラブ員数	備 考
松浦市	はまゆう園幼年消防クラブ	昭和60年12月	9人	
	まどか保育園幼年消防クラブ	昭和61年6月	21人	
	慈光幼稚園少年消防クラブ	昭和61年6月	31人	
	松浦幼稚園少年消防クラブ	昭和61年6月	121人	
	曙保育園幼年消防クラブ	昭和61年6月	40人	
	今福保育園幼年消防クラブ	昭和61年1月	93人	
	ほしか保育園幼年消防クラブ	昭和61年1月	60人	
	調川保育所幼年消防クラブ	昭和61年1月	41人	
	上志佐保育所幼年消防クラブ	昭和61年1月	33人	
	御厨保育所幼年消防クラブ	昭和61年2月	70人	
	たのしか保育園幼年消防クラブ	昭和61年2月	70人	
	志佐保育園幼年消防クラブ	昭和61年1月	78人	平成3年度優良幼年消防クラブ表彰
	うつみ保育園幼年消防クラブ	昭和61年6月	41人	
	鷹島保育所幼年消防クラブ	昭和61年5月	54人	
	ひかりヶ丘保育園幼年消防クラブ	昭和61年4月	54人	
	養源幼年消防クラブ	昭和61年5月	21人	

17 平成21年中の広報活動状況

広報方法	内 容	本 署	江迎・鹿町出張所	鷹 島出張所	福 島出張所	合 計
防火映画		3 回	3 回	0 回	2 回	8 回
		337 人	216 人	0 人	131 人	684 人
防火講話		34 回	40 回	3 回	4 回	81 回
		2903 人	2291 人	65 人	181 人	5440 人
刊行物	チ ラ シ	14957 部	8434 部	1939 部	2204 部	27534 部
	小学生用資料等	189 部	115 部	15 部	19 部	338 部
ポスター類	火災予防運動					
	ポ ス タ ー 小学生基準分	119 部	20 部	0 部	0 部	139 部
市町広報誌	情 報 提 供	12 回	12 回	12 回	12 回	48 回
街頭広報	春秋火災予防運動	10 回	19 回	6 回	8 回	43 回
	年末火災予防広報	17 回	11 回	6 回	8 回	42 回
	危険物関係	3 回	9 回	3 回	2 回	17 回
	防火クラブ関係	2 回	2 回	2 回	2 回	8 回
施設見学	小 学 生 等	12 回	1 回	1 回	1 回	15 回
		264 人	30 人	17 人	16 人	327 人

普

防

1 火 災

(1) 年別種別別出場状況及び損害額

()は、損害を伴った火災。以下同じ

種別 年別	建 物		林 野	車 両	船 舶	そ の 他	合 計	損害額(千円)
	住 家	非住家						
17年	15(14)	3(3)	7(2)	2(2)	2(2)	8(0)	36(23)	53,264
18年	7(7)	8(8)	5(1)	2(1)	0	13(1)	35(18)	17,829
19年	6(6)	6(4)	2(0)	0	0	19(0)	33(10)	28,747
20年	10(9)	6(4)	2(0)	0	1(0)	10(1)	29(14)	97,063
21年	7(7)	2(2)	2	2(2)	0	7(3)	20(14)	415

(2) 署所別出場状況

年 別 署所別	17年	18年	19年	20年	21年
本 署	19	15	18	17	8
江迎・鹿町出張所	9	8	8	4	10
鷹島出張所	2	5	6	8	1
福島出張所				0	1
田平出張所	6	7	1		
合 計	36	35	33	29	20

(3) 市町別出場件数

年 別 市町名	17年	18年	19年	20年	21年
松 浦 市	21(15)	20(11)	24(7)	25(12)	10(5)
江 迎 町	5(3)	5(4)	3(1)	2(1)	4(4)
鹿 町 町	4(2)	3(0)	5(1)	2(1)	6(5)
平戸市田平町	6(3)	7(3)	1(1)		
管外(応援)	0	0	0	0	0
合 計	36(23)	35(18)	33(10)	29(14)	20(14)

(4) 原因別発生状況

原因 \ 年 別	平成17年中	平成18年中	平成19年中	平成20年中	平成21年中
たばこ	1			1	
コンロ	3	3	3	2	2
かまど				1	
風呂かまど		1		1	2
炉					
焼却炉					
ストーブ	2	1			
こたつ					
ボイラー					
煙突・煙道					1
排気管					1
電気機器		1		1	1
電気装置		1			
電灯・電話等の配線	1				1
内燃機関					
配線器具	1				
火遊び	2	1		1	1
マッチ・ライター			2		
たき火					
溶接機・溶断機					1
灯火			1		
衝突の火花					
取灰		1			
火入れ	8	8	11	7	4
放火	1	2			
放火の疑い					1
その他(ゴミ焼却)	8	4	4	7	1
不明・調査中	9	12	12	8	4
計	36	35	33	29	20

(5) 平成21年中月別発生状況

月別 区分		1	2	3	4	5	6	7	8	9	10	11	12	合計	
		建物火災	火災発生件数		1		1	2		1			1	1	2
罹災世帯数			1		1	2		1			1	1	2	9	
罹災人員			4		3	5		3			4	1	3	23	
焼損棟数	木造			1		1	1		1			1	1	2	8
	木造以外						1								1
焼損面積(m ²)			2		13	6		0.8			1.29	1	1.44	25.53	
損害額(千円)			13		181	98		8			11	9	36	356	
林野火災	火災発生件数			1			1							2	
	焼損面積(a)			4			0.3							4.32	
	損害額(千円)			0			0							0	
車両火災	火災発生件数											1	1	2	
	焼損台数(台)											1	1	2	
	損害額(千円)											28	8	36	
船舶火災	火災発生件数													0	
	焼損台数(隻)													0	
	損害額(千円)													0	
その他の火災	火災発生件数		1	3							2		1	7	
	焼損面積(m ²)		560	1,620									50	2,230	
	損害額(千円)		0	10							13			23	
損害額計(千円)		0	13	10	181	98	0	8	0	0	24	37	44	415	
死者														0	
負傷者														0	

(6) 平成21年中市町別・時間帯別発生状況

時間 \ 市町別	松浦市	江迎町	鹿町町	合計
0 ~ 1				0
1 ~ 2		1		1
2 ~ 3				0
3 ~ 4				0
4 ~ 5				0
5 ~ 6				0
6 ~ 7				0
7 ~ 8				0
8 ~ 9				0
9 ~ 10				0
10 ~ 11		1		1
11 ~ 12			3	3
12 ~ 13	2			2
13 ~ 14	1			1
14 ~ 15	3			3
15 ~ 16	2	1		3
16 ~ 17			1	1
17 ~ 18				0
18 ~ 19	1			1
19 ~ 20		1		1
20 ~ 21				0
21 ~ 22			1	1
22 ~ 23	1			1
23 ~ 24			1	1
不明				0
合計	10	4	6	20

2 救 急

(1) 年別出場件数

署 所 別 \ 年 別	平成17年	平成18年	平成19年	平成20年	平成21年
本 署	700	749	758	696	725
江迎・鹿町出張所	442	460	455	450	508
田平出張所	233	272	66		
鷹島出張所	40	52	68	66	48
福島出張所				101	128
合 計	1,415	1,533	1,347	1,313	1,409

(2) 事故種別・年別出場件数

種別 \ 年別	火災	自然	水難	交通	労災	運動	一般	加害	自損	急病	転院	その他	合 計
16年	1		3	101	14	5	174	5	16	788	348	6	1,461
17年	2	1		102	17	4	157	10	20	766	330	6	1,415
18年			1	128	15	8	157	6	16	816	386		1,533
19年	1			77	12	4	152	7	9	696	386	3	1,347
20年	6			77	12	3	138	7	15	738	316	1	1,313
21年			3	81	13	9	174	6	19	778	321	5	1,409

(3) 市町別年別出場件数

市 町 別 \ 年 別	平成17年	平成18年	平成19年	平成20年	平成21年
松 浦 市	700	749	755	695	725
平戸市田平町	244	272	66		
江 迎 町	264	304	274	265	302
鹿 町 町	167	156	176	184	204
鷹 島 町	40	52	68	66	48
福 島 町				101	129
管 外	0	0	8	2	1
合 計	1,415	1,533	1,347	1,313	1,409

(4) 平成21年中の時間別・曜日別出場件数

	出 動 件 数	時 間 別 救 急 出 動 件 数												曜 日 別 救 急 出 動 件 数									
		0	2	4	6	8	10	12	14	16	18	20	22	月	火	水	木	金	土	日			
		~ 2	~ 4	~ 6	~ 8	~ 10	~ 12	~ 14	~ 16	~ 18	~ 20	~ 22	~ 24										
火 災	0																						
自 然 災 害	0																						
水 難	3							1	1		1					1	1	1					
交 通 事 故	81	2	3	4	10	8	11	11	17	6	3	4	2	11	6	16	9	11	10	18			
労 働 災 害	13		1			3	4	1	1	1		2		1	2		6	1	3				
運 動 競 技	9					2	3	1		2		1		2	1							5	
一 般 負 傷	174	6	5	2	10	29	16	15	27	20	21	16	7	22	27	22	26	14	28	35			
加 害	6	1	1						1		1	2				1	1	1	2	1			
自 損 行 為	19			1	4	3	1	4	2	2	1		1	3	2	7	2	3	2				
急 病	778	38	32	38	53	97	97	79	60	71	88	63	62	101	100	88	139	105	123	122			
転 院 搬 送	321	6	7	4	11	53	73	53	37	34	21	13	9	49	51	42	52	48	43	36			
そ の 他	医 師 搬 送	0																					
	資 機 材 搬 送	0																					
	そ の 他	5	2	1				1					1			1				4			
合 計	1,409	55	50	49	88	195	206	165	146	136	136	101	82	189	190	177	236	184	216	217			

(5) 救急隊員の行った応急処置件数

応急処置 傷病程度	応急処置対象人員	止血	固定	人工呼吸	心マッサージ	心肺蘇生	酸素吸入	気道確保	保温	被覆	在宅療法・継続	ショックパント	除細動	静脈確保	血圧測定	心音・呼吸音聴取	酸素飽和度の測定	心電図	その他	合計
死亡	29		1	5	3	21	23	24	1				4	4	7	4	18	1	116	
重症	260	4	35	8	1	6	173	13	4	3	4		3	239	38	245	102	16	894	
中等症	614	12	54	2			296	2	18	9	3			580	86	583	146	45	1836	
軽症	390	24	43				110		5	16				347	38	369	61	23	1036	
その他	9	1	1				2							7		7			18	
合計	1302	41	134	15	4	27	604	39	28	28	7		7	1177	169	1208	327	85	3900	

(6) 現場到着所要時間別出場件数

現場到着 事故種別	3分未満		3分以上		5分以上		10分以上		20分以上		計
	5分未満		10分未満		20分未満						
急病	20	202	299	249	8	778					
交通	3	16	37	25		81					
一般負傷	6	38	72	57	1	174					
上記以外	6	132	140	95	3	376					
計	35	388	548	426	12	1409					

(7) 救急隊員資格取得状況

現場到着 隊員区分	救急 課程修了		救急 課程修了		救急標準課程	救急救命士	合計
	救急 課程修了		救急 課程修了				
救急隊員			22	15	15	52	
救急隊員以外	0	6				6	
合計	0	28	15	15	58		

(8) 平成21年中の出場状況

種別 地区		火災	自然災害	水難	交通	労災	運動	一般	加害	自損	急病	転院搬送	医師搬送	器材搬送	その他	合計
		松 浦 市	今福				8	1	1	12		3	53	10		
調川				1	6	3	1	11		1	51	11				85
志佐					24	4		38	2	6	170	74			2	320
御厨					9			16			81	93				199
星鹿				1		1		4			25					31
鷹島				1			1	7		1	27	10			1	48
福島					2			16	1	2	87	21				129
江迎町					23	1	2	37	2	4	135	98				302
鹿町町					8	3	4	33	1	2	149	4				204
管外					1											1
合計		0	0	3	81	13	9	174	6	19	778	321	0	0	5	1409

3 救 助

(1) 救助器具の保有状況

器 具 名		署 所 別			合 計
		本 署	鷹 島 出張所	福 島 出張所	
一般救助用 器 具	鉤付きはしご	2			2
	二連はしご	1	1	1	3
	三連はしご	4	1		5
	ワイヤーはしご	1			1
	救命索発射銃	1			1
	平担架	1	1		2
	バスケット型担架	1			1
	救助用縛帯	3	1	1	5
	簡易縛帯	1			1
	滑車(ダブル)	1			1
	滑車(軽量滑車)	6	3	4	13
重 量 物 排除用器具	大型油圧スプレッター	2	1	1	4
	大型油圧ジャッキ	2			2
	ポートパワー		1		1
	可搬ウインチ	2	1	1	4
	ワイヤーロープ	2	1	1	4
	マット型空気ジャッキ	1			1
切断用器具	大型油圧カッター	2	1	1	4
	エンジンカッター	2	1	1	4
	チェーンソー	2	1	1	4
	鉄線カッター	1	1	1	3
	エアーツール	2			2
	酸素溶断機(OZ)	1			1
破壊用器具	万能斧	4	1	1	6
	削岩機	1			1
測定用器具 呼吸保護用 器 具	酸素・可燃性ガス測定器	2		1	3
	空気呼吸器	13	3	3	19
	予備ポンベ	22	3	2	27
水難救助用 器 具	救命浮環	6	1	2	9
	救命胴衣	6	2	5	13
	救難用ボート(折りたたみ式)	1			1
隊員保護用 器 具	耐電手袋	6	2	3	11
	耐電長靴	6	2	3	11
そ の 他	空気圧縮機	1			1

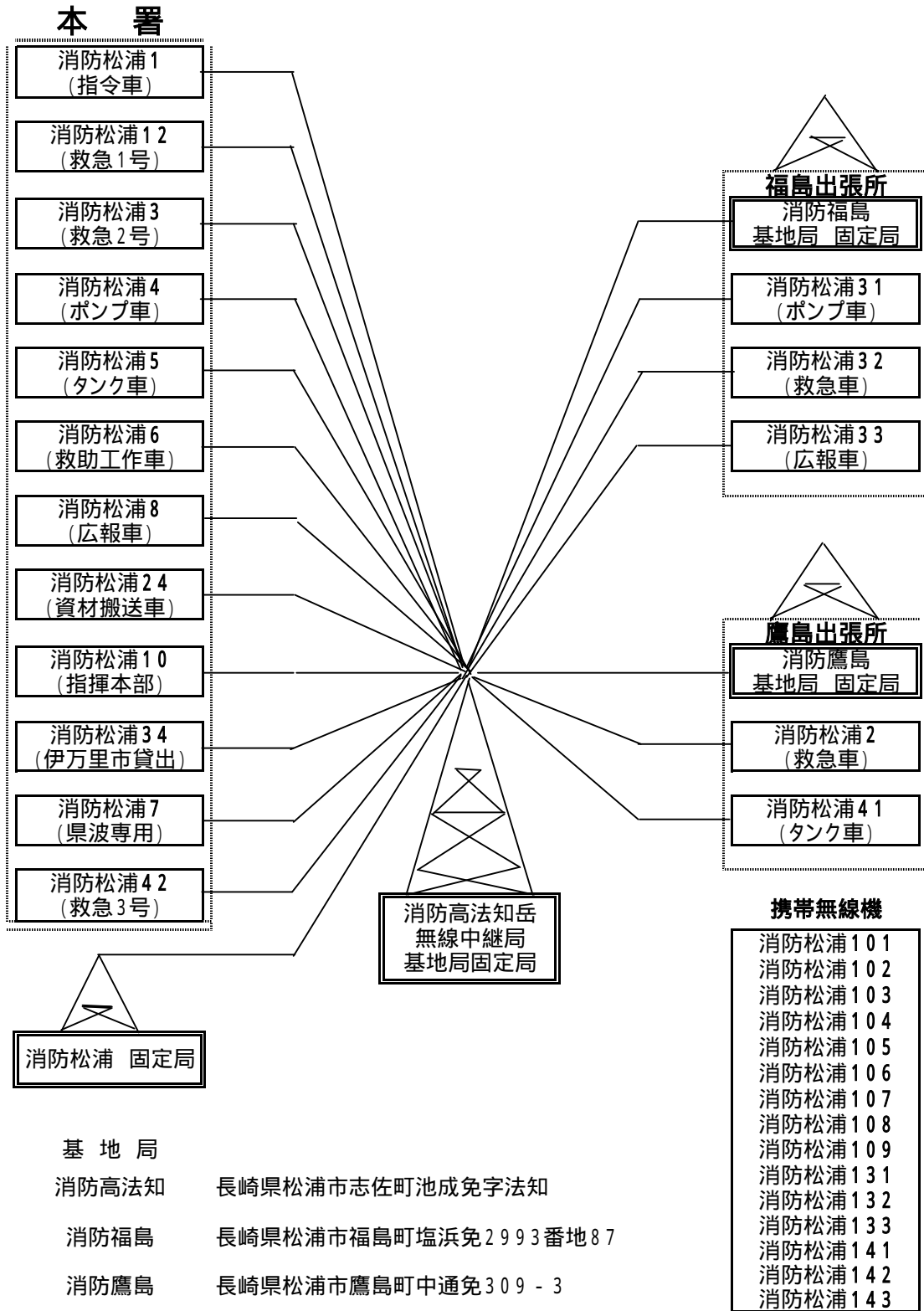
(2) 隊員の訓練実施状況

年 別 項 目	平成18年		平成19年		平成20年		平成21年	
	実施回数	延べ人員	実施回数	延べ人員	実施回数	延べ人員	実施回数	延べ人員
体力錬成	114	1,280	103	1,307	89	1,141	124	1,356
ロープ基本・応用訓練	110	1,105	87	1,094	81	1,062	123	1,230
検索・救助訓練	6	93	10	150	0	0	0	0
各種器具取扱訓練	3	33	2	38	3	30	5	39
各種救助事象想定訓練	0	0	2	38	0	0	14	72
合 計	233	2,511	204	2,627	173	2,233	266	2,697

(3) 事故種別出場状況

事故種別	出 場 件 数		活 動 件 数		救 助 人 員	
火 災	0		0		0	
建 物	0	0	0	0	0	0
建物以外						
交 通 事 故	4		3		4	
水 難 事 故	3		1		1	
風水害等自然災害事故	0		0		0	
機械による事故	0		0		0	
建物等による事故	0		0		0	
ガス及び酸欠事故	0		0		0	
爆 発 事 故	0		0		0	
そ の 他 の 事 故	1		1		1	
合 計	8		5		6	

消防無線通信系統図



5 移動無線局一覽表

所属	区分	呼出名称	車 両 名	免 許 番 号	製 造 番 号
本	車 載	消防松浦 1	指令車	九移第 173719号	7915
	"	" 42	救急3号	" 173735号	CN21340
	"	" 3	救急2号(高規格)	" 173721号	2101903
	"	" 4	ポンプ車	" 173722号	2101904
	"	" 5	タンク車	" 173723号	2001892
	"	" 6	救助工作車	" 173724号	5019
	"	" 7	県波専用	" 173725号	L024
	"	" 8	広報車	" 175115号	81510
	"	" 10	(指揮本部)	" 10085341号	FL46793
	"	" 12	救急1号(高規格)	" 173728号	2100403
	"	" 21	(通信室)	" 173726号	J939
	"	" 24	資器材搬送車	" 173729号	2900692
	"	" 33	広報車	" 173731号	CN21235
	"	" 34	伊万里市貸出	" 10080182号	FL46788
署	"	" 44	(通信室)	" 10028690号	J933
	携 帯	" 101		" 173737号	2010023
	"	" 102		" 173738号	2010024
	"	" 103		" 173739号	2010025
	"	" 104		" 173740号	CG34417
	"	" 105		" 173741号	CG34418
	"	" 106		" 173742号	CG34419
	"	" 107		" 173743号	CG34420
	"	" 108		" 173744号	CG34421
福 島	"	" 109		" 176663号	CG34422
	車 載	" 31	ポンプ車	" 10080183号	2007867
	"	" 32	救急車(高規格)	" 173732号	CN20923
	携 帯	" 131		" 173748号	2010031
	"	" 132		" 173749号	2010032
鷹 島	"	" 133		" 176666号	CG34425
	車 載	" 41	タンク車	" 173734号	2008792
	"	" 2	救急車(高規格)	" 10044849号	10044849
	携 帯	" 141		" 173750号	2010031
	"	" 142		" 173751号	2010032
"	" 143		" 176667号	CG34426	

全国共通波

- (1) 車載無線 (150.730MHz 148.750MHz 154.150MHz)
消防松浦 2, 3, 4, 5, 10, 31, 32, 33, 42
- (2) 携帯無線 (150.730MHz)
消防松浦 101, 102, 103, 104, 105, 106, 107, 108, 109, 131, 132,
消防松浦 133, 141, 142, 143
- (3) 県内共通波専用無線 消防松浦 7
- (4) 伊万里市消防署貸出無線機 消防松浦 34

6 消防用機械一覧表

平成22年6月1日現在

配置場	車両別	車種	配備年月	主な装備
本署	救急自動車 1号 (高規格)	トヨタ	H.22.5	半自動式除細動器 輸液用資機材 救急伝送装置 心肺蘇生器 人工呼吸器 患者監視装置 ショックパンツ 携帯用人工呼吸器
	救急自動車 2号 (高規格)	トヨタ	H.20.3	半自動式除細動器 輸液用資機材 救急伝送装置 心肺蘇生器 人工呼吸器 患者監視装置 ショックパンツ 携帯用人工呼吸器
	救急自動車 3号	トヨタ	H.13.3	半自動式除細動器 輸液用資機材 救急伝送装置 心肺蘇生器 人工呼吸器 患者監視装置 ショックパンツ 携帯用人工呼吸器
	消防ポンプ 自動車	日野	H.20.3	噴霧消火装置 加納式ホースカー 小型動力ポンプ メタルハライド照明装置 バルーン照明装置 サイドブル式吸管収納装置 空気呼吸器 ダンパー式三連梯子収納装置 水槽500L
	水槽付 消防ポンプ 自動車	日野	H.20.10	CAFS消火装置 ホームプロ消火装置 放水銃 電動式梯子収納装置 水槽2000L 空気呼吸器 リモコン式メタルハライド照明装置
	救助工作車	日野	H.22.3	クレーン ウインチ(前後) 照明装置 大型救助油圧装置 空気呼吸器 都市型救助資器材 有毒ガス検知器
	指令車	トヨタ	H.19.3	赤色回転灯 自動式サイレン装置
	広報車	トヨタ	H.20.9	広報用拡声装置
	搬送車	日産	H.17.2	赤色回転灯 自動式サイレン装置
	広報車	スズキ	H.19.2	赤色回転灯 自動式サイレン装置 夜間照明灯(回転式)
鷹島出張所	水槽付消防 ポンプ自動車	三菱	H.10.3	自衛噴霧装置 小型動力ポンプ ウインチ装置 三連梯子 空気呼吸器 ラインプロポーショナルリー
	救急自動車 (高規格)	トヨタ	H.16.3	半自動式除細動器 輸液用資機材 心肺蘇生器 人工呼吸器 患者監視装置 ショックパンツ 携帯用人工呼吸器
福島出張所	消防ポンプ 自動車	三菱	H.10.3	プロパック 照明装置 ガス検知器 放水銃 二連梯子 空気呼吸器
	救急自動車 (高規格)	トヨタ	H.17.3	半自動式除細動器 輸液用資機材 心肺蘇生器 人工呼吸器 患者監視装置 ショックパンツ 携帯用人工呼吸器

7 消防水利の状況

平成22年4月1日現在

市町名 \ 種別	公設消火栓	公設防火水槽
松浦市	565	337

消防団

1 消防団階級別人員一覧表

階 級	松 浦 市
団 長	1
副 団 長	2
本 部 分 団 長	7
分 団 長	27
副 分 団 長	27
部 長	58
班 長	191
団 員	576
計	889

2 消防団機械配置状況

車 両 別	松 浦 市
消防ポンプ自動車	13
小型動力ポンプ積載車	48
小型動力ポンプ	42
指 揮 車	1

3 団員の勤続年数別人員

年数	松浦市
5年未満	223
5年以上～ 10年未満	203
10年以上～ 15年未満	182
15年以上～ 20年未満	145
20年以上～ 25年未満	84
25年以上～ 30年未満	36
30年以上	16
計	889

4 団員の年齢別人員

年齢	松浦市
20歳以下	4
21歳～25歳	47
26歳～30歳	134
31歳～35歳	157
36歳～40歳	168
41歳～45歳	170
46歳以上	209
計	889

消防音楽隊

消 防 音 楽 隊

音楽を通じて住民に火災予防思想の普及を図り、併せて消防職員の士気の高揚と情操の育成に資することを目的として、平成7年1月20日に「松浦地区消防組合消防音楽隊業務規程」が制定され、同年2月10日付けで正式名称「松浦地区消防音楽隊」として発足した。

平成8年より対外的な演奏活動をはじめ、構成市町及び地域の公共的行事への出演を通じ、消防として地域住民の中にとけ込んだ広報を展開している。

平成22年3月31日、市町村合併に伴い「松浦市消防音楽隊」と名称を変更し、19名の隊員で活動している。

隊員は兼務であるため、演奏人員の確保が問題であるが「住民に愛され、親しまれる音楽隊」をめざして、各隊員の技術の錬磨を続けている。

【所属】 消防本部消防課

楽 器	隊 員				人員合計
	隊 長	副 隊 長	主 任	隊 員	
指 揮	1				1
B クラリネット				4	4
アルトサクソフォン				2	2
テナーサクソフォン		1		1	2
コ ル ネ ッ ト				1	1
ト ラ ン ペ ッ ト				2	2
ホ ル ン				2	2
ト ロ ン ボ ー ン				2	2
ス ー ザ ホ ー ン				1	1
パ ー カ ッ シ ョ ン		1		1	2
合 計	1	2	0	16	19

【パーカッション内訳】

ドラムセット	シンバル	マーチング用ドラム（バス・スネア）
グロッケン	ボンゴ	エレキベース
その他小型打楽器		

平成21年中松浦地区消防音楽隊演奏活動一覧表

番号	月	日	行 事 内 容	場 所	隊員数
1	4	18	鷹島肥前大橋開通セレモニー	唐津市	15名
2	7	4	曙保育所 夏祭り	松浦市	18名
3	7	25	第20回松浦地区防犯少年ソフトボール大会	松浦市	17名
4	8	8	福祉村 夏祭り	鹿町町	19名
5	8	22	養護老人ホームしかまち 夏まつり	鹿町町	16名
6	9	25	松浦地区交通安全運動街頭パレード	松浦市	18名
7	10	16	鹿町町 戦没者追悼式	鹿町町	16名
8	11	6	松浦市 戦没者追悼式	松浦市	16名
9					
10					
11					
12					
13					
14					
15					

演奏活動出場数

区分	年	平成16年	平成17年	平成18年	平成19年	平成20年	平成21年
	出場回数		14回	9回	10回	7回	9回

火事と救急は 119番

松 浦 市 消 防 本 部
松 浦 市 消 防 署

〒859-4501

長崎県松浦市志佐町浦免862

TEL (0956)72-1211

FAX (0956)72-1210

E-mail:matuurashobo@io.ocn.ne.jp

ホ - ムペ - ジ <http://www.matsusho.net/>

福島出張所 〒848-0403

長崎県松浦市福島町塩浜免2993-87

TEL (0955)47-2119

鷹島出張所 〒859-4305

長崎県松浦市鷹島町中通免309の3

TEL (0955)48-2119